

# Tagesschule Schaan



- ABC-Elterninformationen
- Mittagessen an der Tagesschule Schaan
- Schulordnung der Gemeindeschulen Schaan

# ABC Regeln: Elterninformationen

	Alle	Arztbesuch	Im Regelfall soll ein Arztbesuch ausserhalb der Unterrichtszeit stattfinden. Falls nach einem Unfall an der Schule oder auf dem Schulweg Kinder ärztlich behandelt wurden, muss sofort eine Meldung beim Sekretariat gemacht werden. Schulversicherung: ElipsLife
	BST	Aufbewahrungsbox	Für die Ersatzkleider und die Pendeltasche steht jedem Kind eine grüne Box zur Verfügung. Bitte kontrollieren Sie diese Box regelmässig, sodass Ihr Kind immer voll ausgestattet ist. <b>Bitte beschriften Sie die Ersatzkleidung!</b>
<b>B</b>	Alle	Bibliothek	Zu Beginn des Schuljahres erhalten Sie einen Terminplan. <b>Bitte die ausgeliehenen Bücher immer mitbringen, auch wenn die Ausleihfrist verlängert wird.</b>
	Alle	Besuchstag (Eltern)	Besucher sind herzlich Willkommen. Aus organisatorischen Gründen ist aber eine vorherige Anmeldung notwendig (mindestens zwei Tage im Voraus).
	Alle	Besuchstage	<b>Es finden jährlich Besuchstage für Eltern statt.</b> <b>Zukünftige Kinder der 1. Stufe:</b> Es findet ein Besuchstag im Mai/ Juni statt. Die Kinder werden schriftlich eingeladen. Nach Absprache kann ein zusätzlicher Besuchstag wahrgenommen werden. <b>Zukünftige Kinder der 5. Stufe:</b> Es finden Besuchstage im Mai/ Juni statt. Die Eltern werden schriftlich darüber informiert.
	Alle	Busabo	Wir bitten um Information, wenn Ihr Kind ein Busabo besitzt. Bei Ausflügen und Exkursionen sollte es dabei sein.
<b>C</b>			
<b>D</b>	Alle	Dispens	Für den Unterricht: Ein Dispensgesuch muss mindestens eine Woche im Voraus bei den Klassenlehrpersonen eingereicht werden. Das Formular ist bei den Klassenlehrpersonen oder auf unserer Homepage erhältlich. An folgenden Aktivitäten können die Kinder nach Absprache mit den Lehr- und Hortpersonen teilnehmen: <ul style="list-style-type: none"> <li>- Logopädie, Psychomotorik, Ergotherapie</li> <li>- Kurse in heimatlichen Sprachen</li> <li>- Back Academy</li> </ul> <b>Montag nach dem Sportunterricht:</b> Weitere längerfristige Aktivitäten können mit einem „Antrag für ausserschulische Aktivitäten“ bei der Tagesschulleitung mindestens eine Woche im Voraus beantragt werden. <b>Mittwoch und Freitag:</b> <b>Einmalige An- oder Abmeldungen am Mittwoch- und Freitagnachmittag (MST nur Mittwochnachmittag) müssen mindestens einen Tag im Voraus bis 18.00 Uhr bei den Hortpersonen angefragt werden. Anfragen am selben Tag werden nicht berücksichtigt.</b> Eine ganzjährige Abmeldung von der Betreuung am Mittwoch (BST und MST) und Freitag (BST) erfolgt durch ein Formular, welches am Ende des Schuljahres abgegeben wird. Bei längerfristigen Änderungen, welche vom Formulareintrag abweichen, bitten wir um eine persönliche Kontaktaufnahmen bei den Hortpersonen. Wird das Kind während der Betreuungszeit abgeholt, ist die Betreuung für das Kind an diesem Tag abgeschlossen, ausser das Kind wird während der Mittagszeit abgeholt und spätestens um 13.30 Uhr wieder zurückgebracht.

<b>E</b>	Alle	Elternabend	Zu Beginn des Schuljahres findet ein verbindlicher Elternabend statt.
	Alle	Elterngespräche	Lehrpersonen: Die Termine der Elterngespräche mit den Lehrpersonen sind in der Terminplanung zu finden. Hortpersonen: Mit den Hortpersonen kann nach Absprache ein Termin für ein Gespräch vereinbart werden. Wir bitten um eine vorhergehende Terminvereinbarung. Falls Kinder in der Zeit zwischen Unterricht und ihrem Elterngespräch ausserordentlich betreut werden sollen, müssen die Eltern eine Anfrage beim Hort dazu machen.
	Alle	E-Mailadressen	Jede Lehr- und Hortperson ist unter diesem Muster erreichbar: <u>nachname.vorname@schulen.li</u> Schulleitung: slgss@schulen.li
	Alle	Essen	Die Regeln für das Essen befinden sich auf einem separaten Blatt.
	BST	Ersatzkleidung	Für die Ersatzkleidung steht jedem Kind eine Box zur Verfügung. Die Ersatzkleidung wird von den Betreuungspersonen den Jahreszeiten angepasst zum Wechseln mit nach Hause gegeben. <ul style="list-style-type: none"> <li>• Unterwäsche</li> <li>• Socken</li> <li>• lange und kurze Hose</li> <li>• T-Shirt</li> <li>• Pullover</li> </ul>
	Alle	Ferienbetreuung	Es besteht die Möglichkeit einer Ferienbetreuung in der KITA (Haus Resch). Bei Interesse werden Anmeldungen frühzeitig bei Frau Susanne Meier entgegengenommen (Tel.: 231 2105).
<b>F</b>	Alle	Ferienkalender	Die Ferien- und Feiertage können Sie dem Ferienkalender entnehmen, der den neuen Kindern zu Schulbeginn übergeben wird. An den letzten Schultagen vor den Ferien besteht die Möglichkeit, die Kinder von der Betreuung abzumelden. Hinweis: Am Gründonnerstag findet am Nachmittag keine Betreuung statt.
<b>G</b>	Alle	Getränke	Wir trinken unser gutes Schaaner Wasser.
	BST	Getränke	Jedes Kind hat eine Flasche (Bidon) in der Tagesschule, welche am Anfang des Schuljahres von zu Hause mitgebracht wird.
	Alle	Geburtstage	Die Kinder dürfen einen Geburtstagsznüni mitbringen. Es darf selbstverständlich auch etwas Süsses sein, dem Wunsche des Kindes entsprechend.
<b>H</b>	Alle	Homepage	<u><a href="http://www.gemeindeschulenschaan.li">www.gemeindeschulenschaan.li</a></u> Alle wichtigen Dokumente und Formulare sind auf der Homepage zu finden. Der Benutzername und das Passwort für den internen Bereich werden jährlich geändert und den Eltern zu Schuljahresbeginn mitgeteilt.
		Hausschuhe	Jedes Kind hat ein Paar Hausschuhe in der Tagesschule Die Kinder der 1. und 2. Stufe tragen <b>geschlossene Hausschuhe</b> , sodass sie sich unbeschwerter bewegen können. Bitte kontrollieren Sie regelmässig den Zustand und die Grösse der Hausschuhe.
<b>I</b>			
<b>J</b>			
<b>K</b>		Kaugummi	In der Tagesschule wollen wir keine Kaugummis (auch während den Betreuungszeiten). Wenn Süssigkeiten mitgebracht werden, dürfen diese nur im Einverständnis mit den Lehr- oder

			Hortpersonen konsumiert oder verteilt werden.
		Kontakt	Wir bitten Sie, bei allen Angelegenheiten immer zuerst mit den betroffenen Lehr- oder Hortpersonen ins Gespräch zu kommen, bevor Sie mit der Schulleitung in Kontakt treten. Es ist uns ein Anliegen, dass Sie nicht während der Unterrichts- und Betreuungszeit ein Gespräch mit den verantwortlichen Personen suchen, insbesondere wenn es sich um Konflikte oder um komplexe Angelegenheiten handelt. Wir möchten Sie darum bitten, einen Termin mit den Lehr- oder Hortpersonen zu vereinbaren. Es geht uns dabei um die Unterrichts- und Betreuungsverantwortung und um die Aufsichtspflicht, die wir während den festgelegten Zeiten gegenüber den Kindern einzuhalten haben. Wir bevorzugen persönliche (oder telefonische) Kontaktaufnahme gegenüber eines E-Mail-Kontaktes, ausser es handelt sich um eine kurze, rein organisatorische Information.
	Alle	Kontaktadresse	Gemeindeschulen Schaan, Tagesschule Duxgass 34 9494 Schaan
	Alle	Krankheit	Abmeldungen wegen Krankheit nimmt das Sekretariat bis 7.50 Uhr entgegen ( <b>232 68 40</b> ). Eine Abmeldung per E-Mail ist auch möglich: <b>slgss@schulen.li</b> Bei längerer Erkrankung die Kinder bitte täglich abmelden oder die voraussichtliche Dauer angeben. Wir bitten darum, dass kranke Kinder (Fieber,...) nicht in die Schule geschickt werden. Ab dem 4. Krankheitstag kann die Schule ein ärztliches Zeugnis verlangen, welches nach der Genesung dem Kind mitgegeben werden muss.
<b>L</b>	Alle	Lauskontrolle	Die Lauskontrolle findet regelmässig in der Schule statt. Die Eltern werden bei einem Lausbefall persönlich informiert.
<b>M</b>	Alle	Medikamente	Medikamente werden nur nach ärztlicher Verordnung und/oder nach Unterschrift der Eltern verabreicht. Das entsprechende Formular ist auf der Homepage zum Download erhältlich. Bei Bedarf bekommen die Kinder Arnica Globuli. Falls Sie damit nicht einverstanden sind, bitten wir Sie um eine Meldung.
	BST	Musikschule	Schülerinnen und Schüler der BST haben die Möglichkeit an Kursen der Musikschule, welche in unseren Schulräumlichkeiten stattfinden, teilzunehmen. Die Kurszeiten sind mit der Tagesschule abgestimmt. Die Anmeldung erfolgt direkt über die Musikschule.
	Alle	Mittagessen	Das Mittagessen für Besucher kostet 10 Franken.
<b>N</b>	Alle	Notfall	Es müssen mindestens zwei Telefonnummern angegeben werden, unter welcher jederzeit jemand erreichbar ist (Neni, Nana...).
	BST	Nikolaus	In der 1. Stufe stellen die Kinder einen Nikolaussack her, der uns während der Basisstufe begleitet. Deshalb bitten wir, den Nikolaussack jeweils vor den Weihnachtsferien wieder in die Tagesschule zu bringen.
<b>O</b>	Alle	Ostern	In der 1. Stufe stellen die Kinder ein Osternest her, das uns bis zum Ende der Tagesschulzeit begleitet. Deshalb bitten wir, das Osternest jeweils nach den Osterferien wieder in die Tagesschule zu bringen.
<b>P</b>	BST	Pendelheft	Das Pendelheft ist eine Verbindung zwischen Elternhaus und Tagesschule. Hier geht es um organisatorische Dinge oder um den Austausch von Informationen. Das Pendelheft wird in der Schule täglich kontrolliert. Wir bitten Sie, es auch jeden Tag zu Hause anzusehen.
	Alle	Pausenaktion	Die Pausenaktion findet wöchentlich am Donnerstag statt. Bitte geben Sie Ihrem Kind entweder Geld (die Preise für die angebotenen Pausenhäppchen liegen bei 0.50 - 1.00 Franken) oder einen Znüni mit.

	BST	Pendeltasche	Wir brauchen für den Heimtransport von Bastelarbeiten und Anderem eine <b>Pendeltasche</b> (feste, stabile Einkaufstasche, erhältlich in einem Kaufhaus). Diese wird in der Ersatzkleiderbox aufbewahrt.
<b>Q</b>	BST	Quartalsplanung	Die Schülerinnen und Schüler erhalten eine Quartalsplanung zu den verschiedenen Fachbereichen.
	MST	Quartalsplanung	Die Schülerinnen und Schüler führen ein Merkheft, in dem die wichtigsten Strategien und Vorgehensweisen im Fachbereich Mathematik und Deutsch fortlaufend eingetragen werden.
<b>R</b>			
<b>S</b>	Alle	Schwimmen	Zu Beginn des Schuljahres erhalten Sie einen verbindlichen Schwimmplan. Mitzubringen sind: Badekleidung, Badetuch, Haarbürste nach Bedarf, Shampoo, Duschgel, 2 Haargummis (für Kinder mit langen Haaren) Wer seine Schwimmbekleidung nicht dabei hat, wird in den Räumlichkeiten der Tagesschule beschäftigt. Für die 1. und 2. Stufe gilt eine Ausnahmeregelung: Für den Schwimmunterricht wird ihnen Reservebekleidung zur Verfügung gestellt, welche danach bitte frisch gewaschen in die Tagesschule retourniert wird. Für den Sportunterricht bekommen die Kinder Turnschuhe aus unserer Sammlung gestellt und verwenden ihre Ersatzkleider, welche ebenfalls frisch gewaschen retourniert werden.
	Alle	Schulausflüge	An Schulausflügen nehmen die Kinder die Verpflegung aus dem Rucksack von zu Hause mit.
	Alle	Schulordnung	Wir halten uns an die Schulordnung der Gemeindeschulen Schaan und an die ergänzenden Regeln der Tagesschule. Wir bitten Sie, diese Regeln mit den Kindern zu thematisieren und uns mit Ihrer Haltung zu unterstützen.
	Alle	Schulweg	Bis Ende 4. Stufe tragen die Kinder ihre Leuchtstreifen. Ab der Fahrradschulung mit der Gemeindepolizei (Ende 5. Stufe) dürfen die Kinder mit dem Fahrrad zur Schule kommen. Es besteht Helmpflicht. Kickboard, Roller und Ähnliches bleiben zu Hause. Wir empfehlen, dass die Kinder den Schulweg zu Fuss oder mit dem Fahrrad (ab Ende der 5.Stufe) bestreiten. Die Verantwortung für den Schulweg obliegt den Eltern.
	BST	Spielzeugtag	Am Montag besteht für die Kinder der 1.und 2. Stufe die Möglichkeit ein Spielzeug von zu Hause mitzubringen. Es gilt dabei zu beachten: - Es dürfen keine elektronischen Geräte sowie Waffen oder ähnliche Spielsachen mitgebracht werden. - Die Kinder tragen für das mitgebrachte Spielzeug die Verantwortung. - Die Kinder entscheiden, ob sie das Spielzeug einem anderen Kind zum Spielen geben. - Das Spielzeug darf während des Freispiels verwendet werden.
	Alle	Sammelkarten (Pokémon und Co.)	Die Verantwortung für das von zu Hause mitgebrachte Spielzeug (Pokémon-Sammelkarte, o.ä.) liegt bei den Kindern und darf nur während der Pause (9.30 -10.-00 Uhr) verwendet werden.
	Alle	Sport	Mitzubringen sind: Turnhose, T-Shirt, Hallenschuhe mit weisser Sohle, Duschgel und Handtuch (3.-7. Stufe). Nach jeder Sporteinheit wird die Turnbekleidung zum Waschen mit nach Hause genommen. Wer seine Turnbekleidung nicht dabei hat, verbringt die Zeit im Hort oder bearbeitet Material, welches zur Verfügung gestellt wird.
	Alle	Stundenplan	Zu Beginn der Sommerferien erhalten Sie den Stundenplan.

<b>T</b>	Alle	Telefonkette	Zu Beginn des Schuljahres erhalten die Kinder eine Telefonkette. Wir bitten Sie, uns Änderungen der Telefonnummer mitzuteilen.
	Alle	Telefonnummern	Primarschule: 232 68 40 Tagesschule: 232 68 41
	Alle	Terminplanung	Die Terminplanung wird am Anfang des Schuljahres abgegeben.
<b>U</b>	Alle	Unterrichtsmaterial/ Übungszeit	Die Kinder dürfen jeweils am Freitag ihre Unterrichtsunterlagen mit nach Hause nehmen, damit sie zeigen können, woran sie während der Woche gearbeitet haben. Die Schülerinnen und Schüler dürfen während den Übungszeit-Fenstern ins Klassenzimmer kommen um zu arbeiten (z.B. Verbesserungen machen, Fertigstellung gewisser Aufträge, etc.). Dies wird im Übungsplan allerdings nicht unterschrieben. BST: Während der Eingangszeit ab 7.40 Uhr Dienstag, Mittwoch und Donnerstag und nach der Mittagszeit Montag und Donnerstag. MST: Mindestens drei Mal während der Eingangszeit ab 7.30 Uhr Dienstag, Mittwoch und Donnerstag oder nach der Mittagszeit Dienstag und Donnerstag.
<b>V</b>	Alle	Versicherung	Schulversicherung: ElipsLife Weitere Informationen unter A – Arztbesuch.
<b>W</b>	Alle	Wartezone	Die Wartezone befindet sich vor der Glastür, neben der verschiedene Informationsbroschüren aufliegen und eine Klingel angebracht ist. Eltern, welche ihre Kinder abholen, melden sich durch die Benutzung der Klingel an und warten dann auf ihr Kind. Die Kinder räumen auf, ziehen sich an und kommen dann raus. Falls Sie den Hortpersonen etwas mitteilen möchten, können Sie uns selbstverständlich in den Räumen aufsuchen. Eingangszeit: Es ist unser Ziel, dass die Kinder der ersten Stufe während des ersten Semesters lernen, alleine in die Garderobe zu kommen. Bitte klingeln Sie, wenn Sie wollen, dass das Kind bei der Tür abgeholt wird. Falls Sie den Lehrpersonen etwas mitteilen möchten, können Sie uns selbstverständlich in den Räumen aufsuchen. Ausgangszeit: Bitte klingeln Sie bei der Wartezone.
	Alle	Wetterfeste Bekleidung	Bitte bekleiden Sie Ihr Kind dem Wetter entsprechend. Regenbekleidung kann in der Ersatzkleiderbox aufbewahrt werden.
<b>X</b>			
<b>Y</b>			
<b>Z</b>	Alle	Znüni	Bitte geben Sie Ihrem Kind zum Znüni keine süssen Brote, Chips, Süssigkeiten oder Ähnliches mit. Legen Sie stattdessen Obst, Gemüse und Mehrkornbrote in die Pausenbox. Bitte Pausenbox anschreiben!
	Alle	Zvieri	Der Zvieri wird von der Tagesschule gestellt.
	Alle	Zahnbürste	Nach dem Mittagessen putzen die Kinder die Zähne. Mitzubringen sind: Zahnbürste und Zahnpasta
	Ab 4.Stufe	Zusatzkurse	Kinder, die am Mittwochnachmittag Zusatzkurse besuchen, Falls Ihr Kind für den ganzen Tag aufgrund Krankheit oder einer Dispens abgemeldet ist, gilt diese Abmeldung auch für den Zusatzkurs an diesem Tag. Bitte melden Sie Ihr Kind vom Zusatzkurs selbst im Sekretariat ab, wenn Ihr Kind aus anderen Gründen einmal verhindert ist. <b>Kinder, die am Mittwochnachmittag Zusatzkurse besuchen, können die Betreuung am Mittwochnachmittag nicht in Anspruch nehmen.</b>

# Wochenstruktur

---

## Tagesablauf

<u>Basisstufe (BST)</u>		<u>Mittelstufe (MST)</u>
	<b>Der Morgen</b>	
07.30 – 08.15 Uhr	<b>Eingangszeit/Fenster Übungszeit</b>	07.30 – 8.00 Uhr
08.15 – 9.30 Uhr	<b>Morgenkreis</b> <b>Unterrichtsphase</b>	08.00 – 09.30 Uhr
1./2. Stufe isst den Znüni ab 9.00 Uhr im Klassenzimmer	<b>Pause</b>	09.30 – 10.00 Uhr
10.00 – 11.15 Uhr	<b>Unterrichtsphase</b>	10.00 – 11.30 Uhr
11.15 – 11.30 Uhr	<b>Mittagskreis</b>	
	<b>Der Mittag</b>	
11.30 bis 12.30 Uhr	<b>Gemeinsames Mittagessen</b> <b>Zähne putzen</b>	11.30 bis 12.30 Uhr
1./2. Stufe: 12.30 – 14.00 Uhr	<b>Ruhephase</b>   <b>Spiel und Bewegung</b>	3./4. Stufe: 12.30 – 13.15 Uhr MST: 12.30 – 13.15 Uhr
3./4. Stufe 13.15 – 13.45 Uhr	<b>Fenster Übungszeit</b>	13.15 – 14.00 Uhr

## Die Nachmittage

Montag Sport, Basteln (5x/Jahr)	Dienstag Musischer Nachmittag	Mittwoch Freizeit, Freispiel	Donnerstag Musischer Nachmittag	Freitag Freizeit, Freispiel, Unterricht ( MS)
---------------------------------------	-------------------------------------	---------------------------------	---------------------------------------	---

### Montagnachmittag

Sport	BST und MST: 14.00 – 15.45 Betreuungszeit / Zvieri: 15.45 – 16.30
-------	--

### Dienstagnachmittag

<b>Musischer Nachmittag:</b>	Bildnerisches Gestalten Musik	Textiles / Technisches Gestalten
Fachbereiche: Bildnerisches Gestalten Musik Textiles/technisches Gestalten	BST und MST: 14:00 – 16:30 Pause: 20 Minuten inkl. Zvieri Für Kinder der 1. bis 3. Stufe besteht die Möglichkeit sich auszuklinken.	

### Donnerstagnachmittag

<b>Musischer Nachmittag:</b>	Textiles/Technisches Gestalten	Bildnerisches Gestalten/ Musik	Eigene Projekte / Angebote
Fachbereiche: Musik Bildnerisches Gestalten Textiles / Technisches Gestalten Eigene Projekte Angebote	BST und MST: 14:00 – 16:30 Pause: 20 Minuten inkl. Zvieri Für Kinder der 1. Bis 3. Stufe besteht die Möglichkeit sich auszuklinken.		



# Checkliste Material

---

## Nur BST:

- Unterwäsche
- Socken
- Lange und kurze Hose
- T-Shirt
- Pullover
- Trinkflasche
- Pendeltasche

## Alle:

- Ein Paar Hausschuhe
- Zahnbürste und Zahnpasta

## Sportbekleidung (immer montags):

- Turnhose
- T-Shirt
- Hallenschuhe
- Duschgel und Handtuch (3. – 7. Stufe)

## Schwimmbekleidung (laut Schwimmplan):

- Badekleidung
- Badetuch
- Haarbürste (nach Bedarf)
- Shampoo
- Duschgel
- 2 Haargummis (für Kinder mit langen Haaren)

# Mittagessen an der Tagesschule

---

Das Konzept der Tagesschule Schaan sieht die Form einer gebundenen Tagesschule vor. Deswegen gehört das Mittagessen als fixer Bestandteil zum Tagesschulablauf. Während dem Mittagessen sind in der Regel vier Betreuungspersonen anwesend.

## **Akustik**

- An jedem Tisch herrscht eine angemessene Lautstärke, es wird nicht von einem Tisch zum anderen gesprochen oder gerufen. Die Betreuungspersonen machen die Kinder darauf aufmerksam. Eine ruhige Minute wird dann eingesetzt, wenn der Lautstärkepegel zu hoch ist.

## **Eltern beim Mittagessen**

- Wenn Eltern beim Essen dabei sein möchten, bedarf es einer frühzeitigen Anmeldung. Grundsätzlich begrüßen wir es, wenn sie sich für die Tagesschule interessieren und den Tagesablauf miterleben.

## **Essensregeln**

- Die Essensregeln werden im Hort fortlaufend thematisiert.

## **Fehlverhalten**

- Bei gröberen oder wiederkehrenden Fehlverhalten eines Kindes können nach einer Vorwarnung Konsequenzen beim Mittagessen erteilt werden. Es werden nur artverwandte Konsequenzen ausgesprochen. Weitreichende Massnahmen werden untereinander abgesprochen und den Eltern kommuniziert. Ziel ist es, dass alle Betreuungspersonen auf ähnliche Vorfälle gleich oder ähnlich reagieren (gemeinsame Absprachen).

## **Köchin und Qualität des Essens**

- Die Betreuungspersonen beobachten die Qualität, Abwechslung und Ausgewogenheit des Essens.  
Sie suchen das Gespräch mit der Köchin und geben ihr Rückmeldungen.
- Die Köchin muss beim Kochen auf allfällige Laktose- und Gluten-Unverträglichkeiten Rücksicht nehmen. Ebenso wird aus religiös-kulturellen Gründen eine Alternative zum Schweinefleisch angeboten. Fertiggerichte werden nach Möglichkeit vermieden.
- Die Köchin hält sich an die von der KITA vorgegebenen Richtlinien gemäss des vorliegenden Ernährungskonzepts.  
Für pädagogische Fragen während der Essenszeit sind die Betreuungspersonen verantwortlich. Sie sind generell zuerst die Ansprechpersonen, wenn es um Fragen rund um das Mittagessen geht.

## **Probieren**

- Die Kinder probieren von allen Speisen (inklusive der ungeliebten), auch wenn es nur ganz wenig ist. Jedes Kind darf nun maximal drei Nahrungsmittel nennen, die es überhaupt nicht mag (z.B. Tomaten, Pilze, ..). Die Kinder müssen selber wissen, welche Nahrungsmittel sich auf ihrer Nicht-Probier-Liste befinden. Die Nicht-Probier-Liste wird jährlich neu erhoben.

## **Anrichten**

- Die Kinder sollen ihren Teller aufessen. Wir sind bestrebt, nicht allzu viele Essensreste zu produzieren. Grundsätzlich schöpfen die Betreuungspersonen. Wenn ein Kind nachschöpft, darf es nur wenig nehmen mit dem Hinweis, dass es noch einmal kommen darf.

Dialog zwischen den Kindern und den Betreuungspersonen: Die Kinder dürfen beim Schöpfen immer mitteilen, wie gross die Portion sein soll. Die Betreuungspersonen fragen bedarfsweise bei den Kindern nach. Ziel ist es jedoch, dass die Kinder von sich aus mitteilen, wie viel und was sie von der Kost nehmen.

### **Späteres Eintreffen der Kinder**

- Kinder, die später oder nach dem Essen erst kommen können, müssen sich bei einem fix festgelegten Zeitpunkt beim Eintreffen bei der Betreuungsperson anmelden.

### **Unmittelbar nach dem Essen und das Abräumen**

- Die Kinder müssen solange am Tisch sitzen bleiben, bis alle Kinder ihres Tisches mit dem Essen fertig sind. Kinder mit ähnlicher Essgeschwindigkeit werden nach Möglichkeit zusammengesetzt.
- Jedes Kind säubert ruhig nach dem Essen seinen Platz und räumt auf. Es wird eine fixe Abmachung erstellt, welche Kinder am Tisch die Stühle reinschieben und den Tisch aufwischen. Wenn möglich gibt es eine fixe Tischordnung, mitunter muss diese aber flexibel gestaltet werden. Die Kinder sollen dabei ein Gemeinschaftsgefühl erleben und sich beim Aufräumen gegenseitig helfen.

### **Vor und nach dem Essen**

- Die Kinder haben vor- oder nach dem Essen, die Möglichkeit sich zu bewegen.
- Die Kinder der BST und der MST starten das Mittagessen um 11.45 Uhr.
- Sowohl in der BST als auch in der MST signalisiert ein kleines Ritual den gemeinsamen Start des Mittagessens.
- Vor dem Essen werden die Hände gewaschen und auf das WC gegangen. Nach dem Essen werden die Zähne geputzt.

# Schulordnung der Gemeindeschulen Schaan

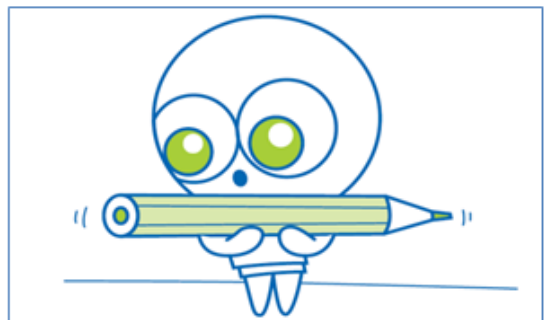
## SCHULHAUS

Wir halten **Ordnung** im Gang, in der Garderobe und im WC.



## SCHULHAUS

Wir gehen **achtsam** mit Material und Gegenständen um.



## SCHULHAUS

Wir **tragen Finken** und **gehen langsam** im Schulhaus.



## SCHULHAUS

Wir **grüssen uns** und gehen **respektvoll** miteinander um.



## SCHULHAUS

Elektronische Geräte, gefährliche Gegenstände sowie diverse Rollfahrzeuge **lassen wir zuhause**.



PAUSENPLATZ

Bei Problemen wenden wir uns an die **Pauseaufsicht**.



PAUSENPLATZ

Während den Pausen bleiben wir **auf dem Schulareal**.



PAUSENPLATZ

Wir spielen und verhalten uns **fair** auf dem Pausenplatz.



PAUSENPLATZ

Unseren Abfall entsorgen wir im **Mülleimer**.



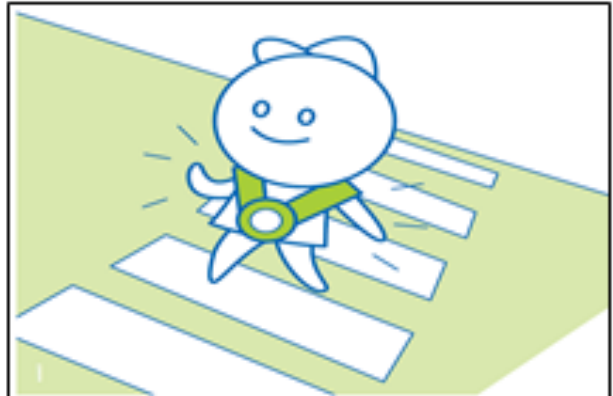
SCHULWEG

Nach der Fahrradprüfung, gegen Ende der 3.Klasse, dürfen wir mit dem Rad in die Schule fahren und wir tragen dabei einen **Radhelm**.



SCHULWEG

Auf dem Schulweg tragen wir unseren **Streifen** (1. und 2. Klasse).



SCHULWEG

Wir beachten die **Verkehrsregeln** und gehen auf dem **Trottoir**.



SCHULWEG

Wir nehmen aufeinander **Rücksicht** und achten auf das **Eigentum anderer**.

