

Tagesschule Schaan



- ABC-Elterninformationen
- Mittagessen an der Tagesschule Schaan
- Schulordnung der Gemeindeschulen Schaan

ABC Regeln: Elterninformationen

A	Alle	Arztbesuch / Schulunfall	Im Regelfall soll ein Arztbesuch ausserhalb der Unterrichtszeit stattfinden. Falls nach einem Unfall an der Schule oder auf dem Schulweg Kinder ärztlich behandelt wurden, muss sofort eine Meldung beim Sekretariat gemacht werden. Schulversicherung: AXA-Schülerunfallversicherung
	BST	Aufbewahrungsbox	Für die Ersatzkleider und die Pendeltasche steht den Kindern eine graue Box zur Verfügung. Bitte kontrolliert diese Box regelmässig, sodass euer Kind immer mit den nötigen Ersatzkleidern ausgestattet ist. Bitte beschriftet die Ersatzkleidung!
B	Alle	Bibliothek	Zu Beginn des Schuljahres erhaltet ihr einen Terminplan. Bitte die ausgeliehenen Bücher immer mitbringen, auch wenn die Ausleihfrist verlängert wird.
	Alle	Besuchstag (Eltern)	Besucher sind herzlich Willkommen. Aus organisatorischen Gründen ist aber eine vorherige Anmeldung notwendig (mindestens zwei Tage im Voraus).
	Alle	Besuchstage	Zukünftige Kinder der 5. Stufe: Es findet ein Besuchstag im Juni statt. Die Eltern werden schriftlich darüber informiert.
	Alle	Busabonnement	Wir bitten um Information, wenn euer Kind ein Busabonnement besitzt. Bei Ausflügen und Exkursionen sollte es mitgebracht werden.
C			
D	Alle	Dispens	Für den Unterricht: Ein Dispensgesuch muss mindestens eine Woche im Voraus bei den Klassenlehrpersonen eingereicht werden. Das Formular ist bei den Klassenlehrpersonen oder auf unserer Homepage erhältlich. Montag nach dem Sportunterricht: Längerfristige Aktivitäten können mit einem „Antrag für ausserschulische Aktivitäten“ bei der Tagesschulleitung mindestens eine Woche im Voraus beantragt werden. Mittwoch und Freitag: Einmalige An- oder Abmeldungen am Mittwoch- und Freitagnachmittag (MST nur Mittwochnachmittag) müssen mindestens einen Tag im Voraus bis 18.00 Uhr bei den Hortpersonen angefragt werden. Anfragen am selben Tag werden nicht berücksichtigt. Eine ganzjährige Abmeldung von der Betreuung am Mittwoch (BST und MST) und Freitag (BST) erfolgt durch ein Formular, welches am Ende des Schuljahres abgegeben wird. Bei längerfristigen Änderungen, welche vom Formulareintrag abweichen, bitten wir um persönliche Kontaktaufnahme bei den Hortpersonen. Wird das Kind während der Betreuungszeit abgeholt, ist die Betreuung für das Kind an diesem Tag abgeschlossen, ausser das Kind wird während der Mittagszeit abgeholt und spätestens um 13.30 Uhr wieder zurückgebracht.
E	Alle	Elternabend	Zu Beginn des Schuljahres findet ein verbindlicher Elternabend statt.
	Alle	Elterngespräche	Lehrpersonen: Die Termine der Elterngespräche mit den Lehrpersonen sind in der Terminplanung ersichtlich. Hortpersonen:

			<p>Mit den Hortpersonen kann nach Absprache ein Termin für ein Gespräch vereinbart werden. Wir bitten um eine vorhergehende Terminvereinbarung.</p> <p>Falls Kinder in der Zeit zwischen Unterricht und ihrem Elterngespräch ausserordentlich betreut werden sollen, müssen die Eltern in der Betreuung anfragen.</p>
	Alle	Elternkommunikation	Bitte beide Klassenlehrpersonen im Verteiler aufführen, damit beide laufend die Informationen erhalten.
	Alle	E-Mailadressen	<p>Informationen für Hortpersonen bitte an die Mailadresse: GSSHort@schulen.li</p> <p>Jede Lehr- und Hortperson ist unter diesem Muster erreichbar: nachname.vorname@schulen.li. Ebenso sind die Lehrpersonen über Klapp erreichbar.</p> <p>Schulleitung: slgss@schulen.li</p>
	Alle	Essen	<p>Die Regeln für das Essen befinden sich auf einem separaten Blatt. Euer Kind darf 3 Lebensmittel angeben, die es nicht probieren muss.</p> <p>Wir sind euch dankbar, wenn ihr zuhause auch Wert darauflegt, dass euer Kind jeweils ein wenig von verschiedenen Lebensmitteln probiert.</p>
	Alle	Ersatzkleidung	<p>Für die Ersatzkleidung steht den Kindern eine Box zur Verfügung. Die Ersatzkleidung wird von den Betreuungspersonen den Jahreszeiten angepasst zum Wechseln mit nach Hause gegeben.</p> <ul style="list-style-type: none"> • Unterwäsche • Socken • lange und kurze Hose • T-Shirt • Pullover <p>Bitte schreibt die Kleidungsstücke eurer Kinder an und gebt die Materialien in einem Plastiksack den Kindern mit in die Schule.</p>
F	Alle	Fehlen im Unterricht	Bitte nehmt über Klapp oder per Mail mit den Klassenlehrpersonen Kontakt auf, falls euer Kind mehrere Tage im Unterricht fehlt. So erhaltet ihr schulische Inhalte, die nachgeholt werden sollen.
	Alle	Ferienbetreuung	Es besteht die Möglichkeit einer Ferienbetreuung in der Tagesstruktur (Haus Resch). Bei Interesse werden Anmeldungen frühzeitig bei Frau Susanne Meier entgegengenommen (Tel.: +423 340 20 31).
	Alle	Ferienkalender	<p>Die Ferien- und Feiertage könnt ihr dem Ferienkalender entnehmen, der den neu eintretenden Kindern zu Schulbeginn übergeben wird.</p> <p>An den letzten Schultagen vor den Ferien besteht die Möglichkeit, die Kinder von der Betreuung abzumelden.</p> <p>Hinweis: Am Gründonnerstag findet am Nachmittag keine Betreuung statt.</p>
G	Alle	Getränke	Wir trinken unser gutes Schaaner Wasser.
	BST	Getränke	Jedes Kind hat eine Flasche (Bidon) in der Tagesschule, welche am Anfang des Schuljahres von zu Hause mitgebracht wird.
	Alle	Geburtstage	Der Geburtstag eures Kindes wird in der Klasse gefeiert. Geburtstagskuchen verteilen wir bei unserem monatlichen Traktreffen. Ihr werdet frühzeitig über die Einteilung informiert und könnt entscheiden, ob ihr eurem Kind etwas mitgebt.
H	Alle	Homepage	<p>www.gemeindeschulenschaan.li</p> <p>Alle wichtigen Dokumente und Formulare sind auf der Homepage zu finden.</p> <p>Der Benutzername und das Passwort für den internen Bereich werden jährlich geändert und den Eltern zu Schuljahresbeginn mitgeteilt.</p>

		Hausschuhe	Jedes Kind hat ein Paar Hausschuhe in der Tagesschule. Die Kinder der 1. und 2. Stufe tragen geschlossene Hausschuhe , sodass sie sich unbeschwerter bewegen können. Bitte kontrolliert regelmässig den Zustand und die Grösse der Hausschuhe.
I			
J			
K	Alle	Kaugummi	In der Tagesschule wollen wir keine Kaugummis (auch während den Betreuungszeiten nicht). Wenn Süssigkeiten mitgebracht werden, dürfen diese nur im Einverständnis mit den Lehr- oder Hortpersonen konsumiert oder verteilt werden.
	Alle	Kommunikation	Allen Liechtensteiner Schulen steht künftig ein einheitliches Kommunikationstool für die Kommunikation zwischen Erziehungsberechtigten und der Schule zur Verfügung. Klapp ermöglicht eine einfache und effiziente Kommunikation zwischen Lehrpersonen und den Erziehungsberechtigten. Es steht euch frei, Klapp zu nutzen und dabei Informationen, Termine und Elternbriefe ganz bequem auf eurem Smartphone, Tablet oder auf eurem Computer zu erhalten. Auch könnt ihr sehr einfach Krankmeldungen eurer Kinder über Klapp tätigen oder Nachrichten der Schule in verschiedene Sprachen übersetzen lassen. Die Zugangsdaten für das Tool „Klapp-Schulkommunikation“ werden den Eltern spätestens beim Eintritt in die Tagesschule ausgehändigt.
	Alle	Kontakt	Wir bitten euch, bei allen Angelegenheiten immer zuerst mit den betroffenen Lehr- oder Hortpersonen ins Gespräch zu kommen, bevor ihr mit der Schulleitung in Kontakt tretet. Es ist uns ein Anliegen, dass ihr nicht während der Unterrichts- und Betreuungszeit ein Gespräch mit den verantwortlichen Personen sucht, insbesondere wenn es sich um Konflikte oder um komplexe Angelegenheiten handelt. Wir bitten euch, einen Termin mit den Lehr- oder Hortpersonen zu vereinbaren. Es geht uns dabei um die Unterrichts- und Betreuungsverantwortung und um die Aufsichtspflicht, die wir während den festgelegten Zeiten gegenüber den Kindern einzuhalten haben. Wir bevorzugen persönliche (oder telefonische) Kontaktaufnahme gegenüber einem E-Mail-Kontakt, ausser es handelt sich um eine kurze, rein organisatorische Information.
	Alle	Kontaktadresse	Gemeindeschulen Schaan, Tagesschule Duxgass 34 9494 Schaan

	Alle	Krankheit	<p>Wir bitten darum, dass kranke Kinder (Fieber, Übelkeit, ...) nicht in die Schule geschickt werden. Die Ansteckungsgefahr der anderen Personen wird dadurch minimiert.</p> <p>Falls euer Kind im Verlauf des Tages doch noch in die Schule kommt, bitten wir euch darum, die Lehr- oder Hortpersonen darüber zu informieren.</p> <p>Ab dem 4. Krankheitstag kann die Schule ein ärztliches Zeugnis anfordern, welches nach der Genesung dem Kind mitgegeben werden muss.</p> <p>Ihr könnt euer Kind direkt über das Kommunikationstool «Klapp» vom Unterricht und Zusatzkurs abmelden. Ein Anruf oder das Schreiben einer E-Mail ist nicht mehr notwendig.</p> <p>Falls ihr euch nicht bei Klapp anmeldet, müssen Abmeldungen wegen Krankheit oder sonstiger Abwesenheit telefonisch unter +423 232 68 40 von 7.30 Uhr bis 7.50 Uhr oder per E-Mail slgss@schulen.li über das Sekretariat erledigt werden. Bei längerer Erkrankung die Kinder bitte täglich abmelden oder die voraussichtliche Dauer angeben.</p>
L			
M	Alle	Medikamente	<p>Medikamente werden nur nach ärztlicher Verordnung und/oder nach Unterschrift der Eltern verabreicht. Das entsprechende Formular ist auf der Homepage zum Download erhältlich. Bei Bedarf bekommen die Kinder Arnica Globuli. Falls ihr damit nicht einverstanden sind, bitten wir euch um eine Meldung.</p>
	MST	Merkheft	<p>In der MST wird ein Merkheft geführt. Die wesentlichen Strategien und Vorgehensweisen bei neuen Lerninhalten im Fachbereich Deutsch und Mathematik werden im Merkheft vermerkt. Das Merkheft dient den Schülerinnen und Schülern im Unterricht als Hilfestellung und den Eltern als Information über die Bearbeitung der aktuellen Inhalte.</p>
	BST	Musikschule	<p>Schülerinnen und Schüler der BST haben die Möglichkeit an Kursen der Musikschule, welche in unseren Schulräumlichkeiten stattfinden, teilzunehmen. Die Kurszeiten sind mit der Tagesschule abgestimmt. Die Anmeldung erfolgt direkt über die Musikschule.</p>
	Alle	Mittagessen	<p>Das Mittagessen für Besucher kostet 10 Franken.</p>
N	Alle	Notfall	<p>Es müssen mindestens zwei Telefonnummern angegeben werden, unter welcher jederzeit jemand erreichbar ist (Grosseltern, Tante, Onkel, ...).</p>
	BST	Nikolaus	<p>In der 1. Stufe stellen die Kinder einen Nikolaussack her, der uns während der Basisstufe begleitet. Deshalb bitten wir, den Nikolaussack jeweils vor den Weihnachtsferien wieder in die Tagesschule zu bringen.</p>
O	Alle	Ostern	<p>Alle neu eintretenden Kinder stellen ein Osternest her, das uns bis zum Ende der Tagesschulzeit begleitet. Deshalb bitten wir, das Osternest jeweils nach den Osterferien wieder in die Tagesschule zu bringen.</p>
P	BST	Pendelheft	<p>Das Pendelheft ist eine Verbindung zwischen Elternhaus und Tagesschule. Hier geht es um organisatorische Dinge oder um den Austausch von Informationen. Das Pendelheft wird in der Schule täglich kontrolliert. Wir bitten euch, es auch jeden Tag zu Hause anzusehen.</p>
	BST	Pendeltasche	<p>Wir brauchen für den Heimtransport von Bastelarbeiten und Anderem eine Pendeltasche (feste, stabile Einkaufstasche, erhältlich in einem Kaufhaus). Diese wird in der Ersatzkleiderbox aufbewahrt.</p>

Q	BST	Quartalsplanung	Die Schülerinnen und Schüler erhalten eine Quartalsplanung zu den verschiedenen Fachbereichen.
	MST	Quartalsplanung	Die Schülerinnen und Schüler führen ein Merkheft, in dem die wichtigsten Strategien und Vorgehensweisen im Fachbereich Mathematik und Deutsch fortlaufend eingetragen werden.
R			
S	Alle	Schwimmen	Zu Beginn des Schuljahres erhaltet ihr einen verbindlichen Schwimmplan. Mitzubringen sind: Badekleidung, Badetuch, Haarbürste nach Bedarf, Shampoo, Duschgel, 2 Haargummis (für Kinder mit langen Haaren) Wer seine Schwimmbekleidung nicht dabei hat, wird in den Räumlichkeiten der Tagesschule beschäftigt. Für die 1. und 2. Stufe gilt eine Ausnahmeregelung: Für den Schwimmunterricht wird ihnen Reservebekleidung zur Verfügung gestellt, welche danach bitte frisch gewaschen in die Tagesschule retourniert wird. Für den Sportunterricht bekommen die Kinder Turnschuhe aus unserer Sammlung gestellt und verwenden ihre Ersatzkleider, welche ebenfalls frisch gewaschen retourniert werden.
	Alle	Schulausflüge	An Schulausflügen nehmen die Kinder die Verpflegung aus dem Rucksack von zu Hause mit.
	Alle	Schulordnung	Wir halten uns an die Schulordnung der Gemeindeschulen Schaan und an die ergänzenden Regeln der Tagesschule. Wir bitten euch, diese Regeln mit den Kindern zu thematisieren und uns mit eurer Haltung zu unterstützen.
	Alle	Schulweg	Bis Ende der 4. Stufe tragen die Kinder ihre Leuchtstreifen. Ab der 6. Stufe dürfen die Kinder mit dem Fahrrad zur Schule kommen. Es besteht Helmpflicht. Am Anfang des neuen Schuljahres findet eine Fahrradschulung im Sportunterricht statt. Kickboard, Roller und Ähnliches bleiben zu Hause. Wir empfehlen, dass die Kinder den Schulweg zu Fuss oder mit dem Fahrrad (ab der 6. Stufe) bestreiten. Die Verantwortung für den Schulweg obliegt den Eltern.
	BST	Spielzeugtag	Am Montag besteht für die Kinder der 1. und 2. Stufe die Möglichkeit ein Spielzeug von zu Hause mitzubringen. Es gilt dabei zu beachten: - Es dürfen keine elektronischen Geräte sowie Spielzeugwaffen oder ähnliche Spielsachen mitgebracht werden. - Die Kinder tragen für das mitgebrachte Spielzeug die Verantwortung. - Die Kinder entscheiden, ob sie das Spielzeug einem anderen Kind zum Spielen geben. - Das Spielzeug darf während des Freispiels verwendet werden.
	Alle	Spielsachen, Sammelkarten (Pokémon und Co.)	Die Verantwortung für von zu Hause mitgebrachtem Spielzeug (Pokémon-Sammelkarte, o.ä.) liegt bei den Kindern und darf nur während der Pause (9.30 -10.00 Uhr) und in der unterrichtsfreien Zeit (nicht beim Mittagessen) verwendet werden.
	Alle	Sport	Mitzubringen sind: Turnhose, T-Shirt, Hallenschuhe mit weisser Sohle, Duschgel und Handtuch (3.-7. Stufe). Das Duschen nach dem Sportunterricht wird von der Schule grundsätzlich empfohlen, ist jedoch für alle Kinder freiwillig. Die Kinder wechseln nach dem Sportunterricht ihre Kleidung. Nach jeder Sparteinheit wird die Turnbekleidung zum Waschen mit nach Hause genommen. Wer seine Turnbekleidung nicht dabei hat, verbringt die Zeit im Hort oder bearbeitet Material, welches zur Verfügung gestellt wird.
	Alle	Stundenplan	Zu Beginn der Sommerferien erhaltet ihr den Stundenplan.

T			
	Alle	Telefonnummern	Gemeindeschulen Schaan: 00423 232 68 40 Tagesschule: 00423 232 68 41
	Alle	Terminplanung	Die Terminplanung wird am Anfang des Schuljahres abgegeben.
U	Alle	Übungszeit	BST: Montag und Donnerstag während der Eingangszeit ab 7.40 Uhr oder nach der Mittagszeit MST: Mindestens drei Mal während der Eingangszeit ab 7.30 Uhr (Dienstag, Mittwoch und Donnerstag) oder nach der Mittagszeit (Dienstag und Donnerstag)
		Unterrichtsmaterial	Die Kinder dürfen jeweils am Freitag ihre Unterrichtsunterlagen mit nach Hause nehmen, damit sie zeigen können, woran sie während der Woche gearbeitet haben. Das Material muss am Montag wieder vollständig zurück in der Schule sein.
V	Alle	Versicherung	Schulversicherung: AXA Versicherung Winterthur Weitere Informationen unter A - Arztbesuch.
W	Alle	Wartezone	Die Wartezone befindet sich vor der Glastür, neben der verschiedene Informationsbroschüren aufliegen und eine Klingel angebracht ist. Eltern, welche ihre Kinder abholen, melden sich durch die Benutzung der Klingel an und warten dann auf ihr Kind. Die Kinder räumen auf, ziehen sich an und kommen dann hinaus. Falls ihr den Hortpersonen etwas mitteilen möchtet, könnt ihr diese selbstverständlich in den Räumen aufsuchen. Eingangszeit: Es ist unser Ziel, dass die Kinder der ersten Stufe während des ersten Semesters lernen, allein in die Garderobe zu kommen. Bitte klingelt, wenn ihr wollt, dass das Kind bei der Tür abgeholt wird. Falls ihr den Lehrpersonen etwas mitteilen möchtet, könnt ihr uns selbstverständlich in den Räumen aufsuchen. Ausgangszeit: Bitte klingelt bei der Wartezone.
	Alle	Wetterfeste Bekleidung	Bitte bekleidet euer Kind dem Wetter entsprechend. Regenbekleidung kann in der Ersatzkleiderbox aufbewahrt werden.
X			
Y			
Z	Alle	Znüni	Bitte gebt eurem Kind zum Znüni keine süssen Brote, Chips, Süssigkeiten oder Ähnliches mit. Legen Sie stattdessen Obst, Gemüse und Mehrkornbrote in die Pausenbox. Bitte Pausenbox anschreiben.
	Alle	Zvieri	Der Zvieri wird von der Tagesschule gestellt.
	Alle	Zahnbürste	Nach dem Mittagessen putzen die Kinder die Zähne. Mitzubringen sind: Zahnbürste und Zahnpasta
	Ab 4.Stufe	Zusatzkurse	Für Kinder, die am Mittwochnachmittag Zusatzkurse besuchen: Falls euer Kind für den ganzen Tag aufgrund Krankheit oder einer Dispens abgemeldet ist, gilt diese Abmeldung auch für den Zusatzkurs an diesem Tag. Bitte meldet euer Kind vom Zusatzkurs selbst in Klapp oder im Sekretariat ab, wenn euer Kind aus anderen Gründen einmal verhindert ist. Kinder, die am Mittwochnachmittag Zusatzkurse besuchen, können die Betreuung am Mittwochnachmittag nicht in Anspruch nehmen.

Wochenstruktur

Tagesablauf

<u>Basisstufe (BST)</u>		<u>Mittelstufe (MST)</u>
	Der Morgen	
07.30 – 08.15 Uhr	Eingangszeit/Fenster Übungszeit	07.30 – 8.00 Uhr
08.15 – 9.30 Uhr	Morgenkreis Unterrichtsphase	08.00 – 09.30 Uhr
1./2. Stufe isst den Znüni ab 9.00 Uhr im Klassenzimmer	Pause	09.30 – 10.00 Uhr
10.00 – 11.15 Uhr	Unterrichtsphase	10.00 – 11.30 Uhr
11.20 – 11.30 Uhr	Mittagskreis	
	Der Mittag	
11.30 bis 12.30 Uhr	Gemeinsames Mittagessen Zähne putzen	11.30 bis 12.30 Uhr
1./2. Stufe: 12.30 – 14.00 Uhr	Ruhephase Spiel und Bewegung	3./4. Stufe: 12.30 – 13.15 Uhr MST: 12.30 – 13.15 Uhr
3./4. Stufe 13.20 – 13.50Uhr	Fenster Übungszeit	13.15 – 14.00 Uhr

Die Nachmittage

Montag Sport, Basteln (5x/Jahr)	Dienstag Musischer Nachmittag	Mittwoch Freizeit, Freispiel	Donnerstag Musischer Nachmittag	Freitag Freizeit, Freispiel, Unterricht (MS)
---------------------------------------	-------------------------------------	---------------------------------	---------------------------------------	--

Montagnachmittag

Sport	BST und MST: 14.00 – 15.45 Betreuungszeit / Zvieri: 15.45 – 16.30
--------------	--

Dienstagnachmittag

Musischer Nachmittag:	Bildnerisches Gestalten Musik	Textiles / Technisches Gestalten
Fachbereiche: Gestalten (bildnerisches, textiles und technisches Gestalten) Musik	BST und MST: 14:00 – 16:30 Pause: 20 Minuten inkl. Zvieri	

Donnerstagnachmittag

Musischer Nachmittag:	Textiles/Technisches Gestalten	Bildnerisches Gestalten/ Musik	Eigene Projekte / Angebote
Fachbereiche: Musik Gestalten (bildnerisches, textiles und technisches Gestalten) Eigene Projekte Angebote	BST und MST: 14:00 – 16:30 Pause: 20 Minuten inkl. Zvieri Kinder der 1. und 2. Stufe nehmen an diesem musischen Nachmittag nicht teil.		

Checkliste Material

Nur BST:

- Unterwäsche
- Socken
- Lange und kurze Hose
- T-Shirt
- Pullover
- Trinkflasche
- Pendeltasche

Alle:

- Ein Paar Hausschuhe (Kinder der 1. Und 2. Stufe tragen geschlossene Hausschuhe.)
- Zahnbürste und Zahnpasta

Sportbekleidung (immer montags):

- Turnhose
- T-Shirt
- Hallenschuhe
- Duschgel und Handtuch (3. – 7. Stufe)

Schwimmbekleidung (laut Schwimmplan):

- Badekleidung
- Badetuch
- Haarbürste (nach Bedarf)
- Shampoo
- Duschgel
- 2 Haargummis (für Kinder mit langen Haaren)

Mittagessen an der Tagesschule

Das Konzept der Tagesschule Schaan sieht die Form einer gebundenen Tagesschule vor. Deswegen gehört das Mittagessen als fixer Bestandteil zum Tagesschulablauf. Während dem Mittagessen sind in der Regel vier Betreuungspersonen anwesend.

Akustik

- An jedem Tisch herrscht eine angemessene Lautstärke, es wird nicht von einem Tisch zum anderen gesprochen oder gerufen. Die Betreuungspersonen machen die Kinder darauf aufmerksam. Eine ruhige Minute wird dann eingesetzt, wenn der Lautstärkepegel zu hoch ist.

Eltern beim Mittagessen

- Wenn Eltern beim Essen dabei sein möchten, bedarf es einer frühzeitigen Anmeldung. Grundsätzlich begrüßen wir es, wenn Sie sich für die Tagesschule interessieren und den Tagesablauf miterleben. Für Eltern beträgt der Beitrag für ein Mittagessen CHF 10.-.

Essensregeln

- Die Essensregeln werden im Hort fortlaufend thematisiert.

Fehlverhalten

- Bei gröberen oder wiederkehrenden Fehlverhalten eines Kindes können nach einer Vorwarnung Konsequenzen beim Mittagessen erteilt werden. Es werden nur situationsbezogene Konsequenzen ausgesprochen. Weitreichende Massnahmen werden untereinander abgesprochen und den Eltern kommuniziert. Ziel ist es, dass alle Betreuungspersonen auf ähnliche Vorfälle gleich oder ähnlich reagieren (gemeinsame Absprachen).

Köchin und Qualität des Essens

- Die Betreuungspersonen beobachten die Qualität, Abwechslung und Ausgewogenheit des Essens.
Sie suchen das Gespräch mit der Köchin und geben ihr allenfalls Rückmeldung.
- Die Köchin muss beim Kochen auf allfällige Laktose- und Gluten-Unverträglichkeiten Rücksicht nehmen. Ebenso wird aus religiös-kulturellen Gründen eine Alternative zum Schweinefleisch angeboten. Fertiggerichte werden nach Möglichkeit vermieden.
- Die Köchin hält sich an die von der KITA vorgegebenen Richtlinien gemäss des vorliegenden Ernährungskonzepts.
Für pädagogische Fragen während der Essenszeit sind die Betreuungspersonen verantwortlich. Sie sind generell zuerst die Ansprechpersonen, wenn es um Fragen rund um das Mittagessen geht.

Probieren

- Die Kinder probieren von allen Speisen (inklusive der ungeliebten), auch wenn es nur ganz wenig ist. Jedes Kind darf nur maximal drei Nahrungsmittel nennen, die es überhaupt nicht mag (z.B. Tomaten, Pilze, ...). Die Kinder müssen selbst wissen, welche Nahrungsmittel sich auf ihrer Nicht-Probier-Liste befinden. Die Nicht-Probier-Liste wird jährlich neu erhoben.

Anrichten

- Die Kinder sollen das angerichtet Essen fertigessen. Wir sind bestrebt, nicht allzu viele Essensreste zu produzieren. Grundsätzlich schöpfen die Betreuungspersonen. Wenn ein Kind nachschöpft, darf es nur wenig nehmen mit dem Hinweis, dass es noch einmal kommen darf. Dialog zwischen den Kindern und den Betreuungspersonen: Die Kinder dürfen beim Schöpfen immer mitteilen, wie gross die Portion sein soll. Die Betreuungspersonen fragen bedarfsweise bei den Kindern nach. Ziel ist es jedoch, dass die Kinder von sich aus mitteilen, wie viel und was sie von der Kost nehmen.

Späteres Eintreffen der Kinder

- Kinder, die später oder nach dem Essen erst kommen können, müssen sich bei einem fix festgelegten Zeitpunkt beim Eintreffen bei der Betreuungsperson anmelden.

Unmittelbar nach dem Essen und das Abräumen

- Die Kinder müssen so lange am Tisch sitzen bleiben, bis alle Kinder ihres Tisches mit dem Essen fertig sind. Kinder mit ähnlicher Essgeschwindigkeit werden nach Möglichkeit zusammengesetzt.
- Jedes Kind säubert ruhig nach dem Essen seinen Platz und räumt auf. Es wird eine fixe Abmachung erstellt, welche Kinder am Tisch die Stühle reinschieben und den Tisch abwischen. Wenn möglich gibt es eine fixe Tischordnung. Die Kinder sollen dabei ein Gemeinschaftsgefühl erleben und sich beim Aufräumen gegenseitig helfen.

Vor und nach dem Essen

- Die Kinder haben vor oder nach dem Essen die Möglichkeit sich zu bewegen.
- Die Kinder der BST und der MST starten das Mittagessen um 11.45 Uhr.
- Sowohl in der BST als auch in der MST signalisiert ein kleines Ritual den gemeinsamen Start des Mittagessens.
- Vor dem Essen werden die Hände gewaschen und auf das WC gegangen. Nach dem Essen werden die Zähne geputzt.

Schulordnung der Gemeindeschulen Schaan

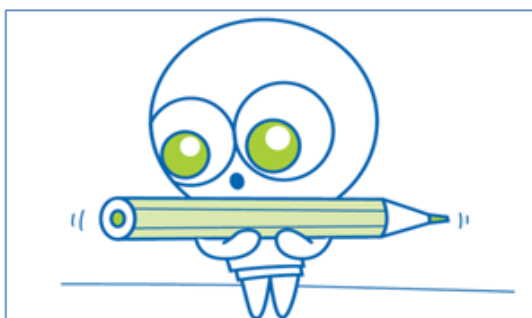
SCHULHAUS

Wir halten **Ordnung** im Gang, in der Garderobe und im WC.



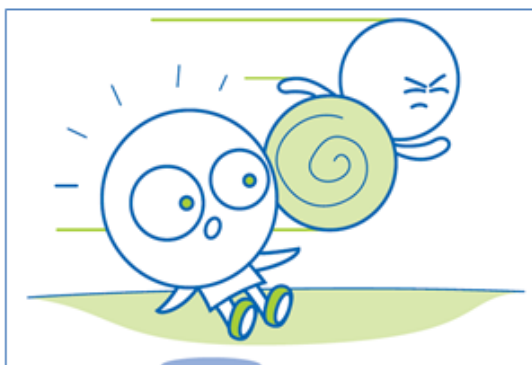
SCHULHAUS

Wir gehen **achtsam** mit Material und Gegenständen um.



SCHULHAUS

Wir **tragen Finken** und **gehen langsam** im Schulhaus.



SCHULHAUS

Wir **grüssen uns** und gehen **respektvoll** miteinander um.



SCHULHAUS

Elektronische Geräte, gefährliche Gegenstände sowie diverse Rollfahrzeuge **lassen wir zuhause**.



PAUSENPLATZ

Bei Problemen wenden wir uns an die **Pauseaufsicht**.



PAUSENPLATZ

Während den Pausen bleiben wir **auf dem Schulareal**.



PAUSENPLATZ

Wir spielen und verhalten uns **fair** auf dem Pausenplatz.



PAUSENPLATZ

Unseren Abfall entsorgen wir im **Mülleimer**.



SCHULWEG

Auf dem Schulweg tragen wir unseren **Streifen** (1. und 2. Klasse).



SCHULWEG

Wir beachten die **Verkehrsregeln** und gehen auf dem **Trottoir**.



SCHULWEG

Wir nehmen aufeinander **Rücksicht** und achten auf das **Eigentum anderer**.

